



目 录

图书馆简介.....	1
组织结构.....	2
入馆须知.....	2
功能分区及开放时间.....	3
图书馆利用流程.....	5
图书外借管理及规定.....	6
阅览室使用须知.....	7
自习室管理规定.....	8
信息查询指南.....	8
电子资源介绍.....	11
图书荐购.....	17
图书馆学生馆员.....	18
联系电话一览表.....	18
常见问题汇总.....	19
参考咨询.....	20
附录：《中图法》简表.....	21
编 后 语.....	22



图书馆简介

安徽新华学院图书馆创建于2001年，是安徽省图书馆学会常务理事馆。

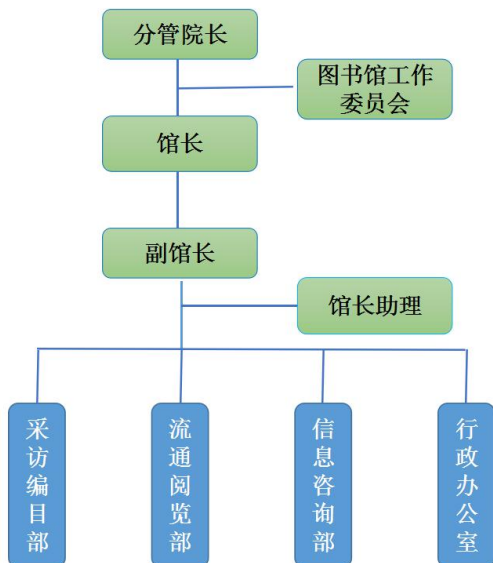
新华学院图书馆2001年建馆以来在人员、馆舍、馆藏文献资源与信息技术及其自动化设备等方面都有较大发展。图书馆位于学院的中心区，现有建筑面积约17000平方米。图书馆楼外绿地环绕，环境优雅，是学院的标志性建筑；楼内氛围安静，书香宜人。另图书馆机构完备，设有采编、读者服务、信息咨询、信息技术、行政办公等不同的职能部门，另外各种现代化办公设备也一应俱全，能够满足读者的不同需求。

图书馆目前拥有馆藏文献资源总量达到268.5万册，中文报刊1000多种，外文原版期刊和港台期刊130余种，内容涵盖电子、计算机、土木工程、药学、艺术、电子商务、动漫、外语、中文等学科。为适应不断增长的教学规模，近年来学院对图书馆的馆舍和馆藏也有很大的投入，除了扩建馆舍改善馆藏条件外，还不断增加各类文献资源的种类和数量。

图书馆现已购买的中文数据包括万方数据、维普中文期刊、CNKI中国知网等20个，外文数据库包括EBSCO、Springer Link等，安徽省高校共享资源数据库及平台10个，本馆特色资源数据库7个，另外试用数据库20余个。此外我馆还加入了CALIS文献服务平台和全国参考咨询联盟，致力于各类资源的共建共享服务工作。此外图书馆还将各类网络免费学术资源分类整理链接，使师生读者可以通过图书馆主页方便的链接到这些资源。图书馆构建的计算机网络系统，使全部加工业务与服务项目实现了自动化管理。通过访问本馆WWW主页可以为读者提供cernet与internet的信息服务及实现文献资源的OPAC查询。图书馆拥有读者近2万人，采用计算机管理，并开展藏、借、阅一体化服务。图书馆周开放时间达77小时，学生自习室周开放时间近110小时，电子文献资源24小时全天候开放。



组织结构



入馆须知

1. 读者凭本人一卡通进馆。
2. 要讲究文明礼貌，注意衣冠整洁，穿拖鞋、背心者谢绝入馆。
3. 保持室内安静、整洁。请勿在室内吸烟、乱丢纸团、随地吐痰、大声喧哗和吃东西，禁止在室内接听电话，以免影响他人学习。
4. 爱护图书馆的设备和图书。复印或借阅时请勿涂改、批划、撕毁或污损书刊，违者按本馆有关规定处罚。



功能分区及开放时间

名称	位置	功能	开放时间
第一图书借阅室	南楼一楼东	T 工业技术 (TP 自动化技术、计算机技术除外)	周一至周六 08:30—11:20 14:00—17:20 周五上午闭馆
第二图书借阅室	南楼一楼西	A 马克思主义、列宁主义、毛泽东思想、邓小平理论 B 哲学、宗教 / C 社会科学总论 D 政治、法律 / E 军事	
第三图书借阅室	南楼二楼东	H 语言、文字	
第四图书借阅室	南楼二楼西	N 自然科学总论 O 数理科学和化学 P 天文学、地理科学 Q 生物科学 / R 医学、卫生 S 农业科学 / U 交通运输 V 航空、航天 X 环境科学、安全科学 Z 综合性图书	
第五图书借阅室	北楼一楼东	G 文化、科学、教育、体育 J 艺术 TP 自动化技术、计算机技术	
第六图书借阅室	北楼一楼西	F 经济 / K 历史、地理	
第七图书借阅室	北楼二楼东	I 文学	
外文资料阅览室	北楼二楼东	外文原版书、外文原版刊、外文过刊、港台刊、教师文库 (仅限阅览, 不外借) 部分文学类图书 (可外借)	周一至周五 08:30—11:20 14:00—17:20 周五上午闭馆



参考工具书阅览室、经典阅览室	北楼三楼西	存放各类工具书和特藏图书，古籍，经典图书 (仅限阅览，不外借)	
理工类专业文献阅览室	北楼二楼西	存放理工类专业文献(含期刊、工具书、专业图书) (仅限阅览，不外借)	周一至周五 08:30—11:20 14:00—17:20 周五上午闭馆
报刊阅览室	北楼三楼西	存放本年度中文报纸和期刊 (仅限阅览，不外借)	周一至周六 08:30—11:20 14:00—21:20 周五上午闭馆 周五晚停开
电子文献阅览室	北楼四楼西	供读者上网检索馆藏文献资料及图书馆特色馆藏	周一至周六 08:30—11:20 14:00—21:20 周五上午闭馆 周五晚停开
过刊阅览室	北楼六楼西	存放过期报纸、期刊合订本 (仅限阅览，不外借)	周三上午 08:30—11:20 周五下午 14:00—17:20
第一自习室	北楼三楼东	供学生自习使用	周一至周日 6:00—22:30
第二自习室	南楼二楼		
第三自习室	北楼四楼东		
文传专业资料室	教学 8 号楼一楼东	主要存放文传类专业图书	周一至周五 08:30—11:20 14:00—17:20
商学专业资料室	教学 5 号楼一楼北	主要存放商学类专业图书	周五上午闭馆



图书馆利用流程

1. 入馆：图书馆有两个出入口，分别位于北楼北大门和南楼南大门。

读者凭借本人一卡通进入，一卡通仅限本人使用，其办理程序参见学院具体规定。读者不得将一卡通转借他人或冒用他人证件，不得擅自涂改相关信息，一经发现，取消其借阅资格。

2. 借书：

(1) 首先利用 OPAC 检索终端检索你想要找的图书，然后根据提供的馆藏地和索取号入库找书（也可以直接入库借阅图书），找到书后请到各书库出纳台办理借书手续。

(2) 进库时请主动出示一卡通并索取代书板，同时仔细阅读代书板背面的使用细则。

(3) 借书前请先检查图书有无缺损污毁，若有，请要求加盖缺损章，然后主动递交一卡通。

(4) 在馆图书无需预约，预约图书请在一个星期内去图书所在借阅室自取，过期将不再保留。

(5) 图书借阅册数和期限

读者类型	正常借期	限借册数	最大借阅册数	最大续借次数	续借时间	最短还书期限
本科生	60 天	10 册	10 册	1 次	30 天	5 天
专科生	60 天	10 册	10 册	1 次	30 天	5 天
教师	90 天	12 册	12 册	1 次	30 天	5 天
职工	90 天	12 册	12 册	1 次	30 天	5 天
科技学院	60 天	3 册	3 册	1 次	30 天	5 天

3. 还书：在各借阅室办理还书手续。还书时若不超期，无需出示一卡通，只需将所还图书打开翻至条码页，超期图书需出示一卡通扣除超期费用。

4. 阅览：报刊、工具书提供阅览服务，读者可凭一卡通进入阅览室学习使用。读者进入阅览室应主动索取代书板并阅读代书板细则。

5. 自习：读者在自习室学习，要保持室内安静整洁，应互谅互让，禁止高声喧哗或吃零食。另外自习室严禁占座，不允许用书本等物品占座位，人走后



物品应该带走。否则，图书馆定时清理自习室时，所有占座物品丢失概不负责。

6. 电阅上机:图书馆四楼西侧设有电子阅览室,拥有一百多台高性能电脑,提供信息检索和上网服务。电子阅览室使用流程是:穿鞋套→刷卡进入→上机→刷卡退出。**进入电子阅览室之前请自备鞋套,否则不予进入。**

7. 图书超期、遗失处理:图书如逾期,每天每册需支付0.1元超期罚款。图书遗失,应在一个月内赔偿原版本或再版重印版本图书,并缴纳2元的材料加工费,否则按原书的3-5倍赔偿。

图书外借管理及规定

图书馆文献资源为学院教学、科研服务的重要资源,为了保障馆藏文献资源的完整性和系统性,确保书刊的正常流通,特制定以下条例:

(一)图书馆所有书刊资料属于学院,未办理借阅手续,任何人不得私自拿走,违者从重处罚。

(二)读者所借图书资料,必须按规定时间归还、逾期不还者,每册每天罚款0.10元,同时暂停该证借书权限。

(三)读者所借图书资料,如有遗失,应在一个月内赔偿原版本或再版重印版图书,另收加工费2元,否则按原书的3—5倍赔偿。具体办法为:

1. 一般中文图书按3倍赔偿,丢失图书如果在当月找到,凭交费单退还赔款。

2. 多卷书、丛书遗失其中一册,按相关规定赔偿。

3. 读者不得勾画、污损、撕坏馆藏书刊资料,违者按原书刊价格的3倍赔偿。

4. 污损馆内桌、椅、墙面等设备设施者,视情节轻重予以不同处理。

5. 盗用他人一卡通借阅书刊资料者,一经发现,停止借阅权限一个月,情节严重者通报其所在部门,并交由学院相关部门处理。



阅览室使用须知

第一条 本条例适用于报刊阅览室、参考工具书阅览室、理工类专业文献阅览室、过刊阅览室和外文资料阅览室

1. 凭本人一卡通出入阅览室。
2. 阅览室内的书刊资料仅供室内阅读或使用,未经许可不得携带出室外,否则予以处罚。
3. 读者在阅读书刊及报纸资料时,须按照规定使用代书板,一次取阅一份(册),阅读完毕按原位归架。如找不到原来的位置,请咨询工作人员,切勿随意乱放。
4. 读者使用书刊资料时,必须倍加爱护,严禁涂画、批划、撕毁或污损书刊,一经发现,按规定从重处罚。
5. 保持室内安静、整洁,不得在阅览桌椅或墙面上乱涂、乱刻、乱划。室内设施未经允许不得随意搬动。

第二条 本条例适用于电子阅览室

1. 除正常上课使用外,个人使用电子阅览室须凭本人一卡通,在阅览室入口处刷卡进入,计费使用。
2. 进入电子阅览室,必须穿戴鞋套,一机一人,不准多人使用或随意换位。
3. 使用自备光盘、软盘或其他存储设备及软件时,需经阅览室管理人员同意。
4. 严禁删除或攻击电脑系统软件或硬件设备,不得更改机器的配置,一经发现,将追究责任并索取赔偿。
5. 读者对使用的机器设备不得私自拆卸、挪动或变动接头插口等;上机前,要核实设备状况,碰到异常情况应及时向工作人员反映。
6. 由于读者使用不当造成本室设备损坏,一律由使用者按照原价进行赔偿。
7. 本电子阅览室仅限于电子文献资源检索、馆藏书刊和读者借阅信息查询、各种计算机软件编程实习、多媒体教学等正规用途的使用,不得用于其它用途。
8. 读者上网应遵守《中华人民共和国计算机信息网络国际联网管理暂行规



定》和《中华人民共和国计算机信息系统安全保护条例》和国家有关法律法规，不得制造或传播与国家法律相违背的信息；严禁玩游戏或传播不健康的图片影像，禁止登陆非法站点，不得对其他机器进行攻击或盗用他人的私人信息。

9. 读者不得在室内吸烟、吃零食、喝饮料，不得随地吐痰、乱扔杂物，不得高声喧哗或随意走动，不得在室内接听电话，以免影响他人学习。

自习室管理规定

1. 图书馆自习室向本校所有读者开放，严禁任何人以任何形式或任何理由占座。凡无人的座位，任何读者均有权使用。

2. 读者离开超过 30 分钟以上而没有将个人物品带走的，均视为占座，其他读者有权使用该座位。因此个人暂时离开的，请在座位留下纸条写明离开的时间，否则按占座处理。

3. 离开自习室时做到人走位空，请勿将个人物品留在自习室内，以免晚上闭馆时管理人员清理自习室时造成个人物品遗失。否则，责任自负。

4. 爱护自习室的公共设施，不得将自习室内桌椅移出室外，禁止在自习室吃东西或使用电器，严禁在课桌椅乱刻乱画。违者一经发现予以重罚。

5. 保持室内安静整洁，不得在自习室内或自习室门口大声喧哗或高声交谈，不得乱扔垃圾。

6. 文明使用自习室。读者之间若发生纠纷，可向自习室管理员或图书馆老师或学校保卫处反映，寻求解决。

信息查询指南

亲爱的读者，假如你想借阅前先查询一下有哪些书可以借，或者想预先知道那些你想借的书在什么位置，该怎么办呢？不要急，我们提供了以下两种方法可以解决你的这些问题：

1. 通过安徽新华学院图书馆网站登入 <http://www.axhu.edu.cn/tsg/>

通过点击右侧红色方框中的“馆藏书刊检索”可进入以下查询界面：



(1) 若你了解本馆馆藏资源，请点击“馆藏检索”，进入相应检索平台，并根据系统提示的书名、作者、出版社等已知信息搜索您想要的图书、期刊等；

(2) 若你了解自己的借还信息，以及上机后一卡通的余额等情况，请



点击“我的图书馆”，输入自己的一卡通号和密码，即可见个人信息。

2. 通过各借阅室 OPAC 检索系统查询



检索系统使用界面：



(1) 若需要查询本馆馆藏资源，请点击“馆藏图书检索”，“馆藏期刊检索”，“二次文献检索”或“分类引导检索”。

(2) 若需要查询个人借还信息，请点击“读者借还查询”，输入一卡通



号及密码进行查询。

- (3) 若需要预约图书, 请点击“读者预约查询”。
- (4) 若需要更改一卡通密码, 请点击“读者口令修改”。
- (5) 若需要查询电子阅览室消费及充值情况, 请点击“读者账目查询”。

重要提示:

(1) 放置在各借阅室的检索机是每天由专门的工作人员开关, 请勿擅自开关。

(2) 检索机是公共财产, 请大家使用时要爱惜, 并且禁止任何人以任何形式将检索机用作检索以外的其他途径。

(3) 如果在使用中遇到什么问题, 请咨询图书馆工作人员解决。

(4) 一卡通账号即身份证号, 一卡通初始密码为身份证号后 6 位。如果最后一位为 X, 则向前推一位。新办理一卡通在图书馆使用前请先到图书馆任一借阅室刷卡激活。

电子资源介绍

同学们, 当你们在图书馆的开架书库或样本阅览室都找不到自己需要的图书时, 当你们需要了解本学科最新发展动态的时候, 当你们需要一些大学英语考试方面的资料时, 当你们做毕业论文, 需要查找资料的时候, 怎么办呢? 那就到图书馆主页寻求帮助吧! (以下内容常用数据库简介)

◆平台服务

1. 超星移动图书馆

“超星移动图书馆”是以手机、iPad 等为应用终端, 并与图书馆馆藏信息对接的手持移动图书馆。其拥有 330 万个品种图书, 6700 万篇期刊, 8700 万篇报纸, 10 亿页全文资料, 为图书馆用户搜索和阅读数字信息资源, 自助查询、借阅业务, 实时资讯和多媒体资源提供渠道, 帮助用户建立现代图书馆移动服务平台, 真正实现随时、随地获取知识的梦想。

2. 维普智立方资源知识服务平台

智立方知识资源产品是一个大数据知识服务平台, 整合了期刊、学位论文



文、会议论文、专利等十种类型文献，提供各种检索、分析、挖掘和全文保障的服务。一站式为客户解决各类知识资源的情报需求。

3. 省数图超星中文发现系统

超星知识发现系统以数十亿海量元数据为基础，利用数据仓储、资源整合、知识挖掘、数据分析、文献计量学模型等相关技术，较好地解决了复杂异构数据库群的集成整合、以及高效、精准、统一的学术资源搜索，进而通过分面聚类、引文分析、知识关联分析等实现高价值学术文献发现、纵横结合的深度知识挖掘、可视化的全方位知识关联。

超星知识发现系统能够帮助您冲破信息孤岛与信息超载的桎梏，让意外惊喜成为创新的灵感，让洞察全局成为科学探索的法宝，让巨人的肩膀成为知识价值再生的基石。

◆ 找图书

1. 《超星数字图书馆》

超星数字图书馆目前拥有数字图书 100 万种，于 2000 年被列入国家“863”计划中国数字图书馆示范工程。所有的图书按照“中图法”分为文学、历史、法律、军事、经济、科学等 22 大类，是国内数字图书资源最丰富的数字图书馆。

2. 《数图外文原版电子图书》

数图外文原版电子图书数据库是北京世纪中数图公司自 2004 年从国外引进并代理在国内推广，累计引进 10 万余种，内容涵盖语言学与文学、史学（包括历史学与相关科学、世界各国历史）、哲学、心理学、宗教、社会学、政治学、法律、教育、农业、科技、环境保护等几十个大类，所有图书均按照美国国会图书馆分类法进行分类。

外文图书均采用 PDF 格式，可复制、粘贴、打印，占用空间小，图像清晰，无副本限制。

数图文献搜索系统是海量外文资源组成的庞大的信息系统，其中以数百万页外文资料为基础，为读者提供深入图书内容的章节和全文检索、部分文献试读、参考咨询等多种功能。

◆ 找期刊（杂志）

1. 维普《中文科技期刊数据库》（全文版）



收录有中文报纸 400 种、中文期刊 8000 多种、外文期刊 5000 余种；已标引加工的数据总量达 1500 万篇、3000 万页次。维普数据库已成为我国图书情报、教育机构、科研院所等系统获取资料的重要来源。

2. CNKI 中国知网

CNKI 中国学术期刊是收录国内 8200 多种重要期刊，以学术、技术、政策指导、高等科普及教育类为主，同时收录部分基础教育、大众科普、大众文化和文艺作品类刊物，内容覆盖自然科学、工程技术、农业、哲学、医学、人文社会科学等各个领域，全文文献总量 2200 多万篇。另外，利用 CNKI 网络包库还可以检索优秀硕士论文和优秀博士论文。

3. 万方数据库

万方数据库涵盖期刊，会议纪要，论文，学术成果，学术会议论文的大型网络数据库。也是和中国知网齐名的中国专业的学术数据库。开发公司——万方数据股份有限公司是国内第一家以信息服务为核心的股份制高新技术企业，是在互联网领域，集信息资源产品、信息增值服务和信息处理方案为一体的综合信息服务商。

万方期刊：集纳了理、工、农、医、人文五大类 70 多个类目共 4529 种科技类期刊全文。万方会议论文：《中国学术会议论文全文数据库》是国内唯一的学术会议文献全文数据库，主要收录 1998 年以来国家级学会、协会、研究会组织召开的全国性学术会议论文，数据范围覆盖自然科学、工程技术、农林、医学等领域，是了解国内学术动态必不可少的帮手。

4. 《龙源电子期刊》

全球最大的中文期刊网，内容涵盖时政新闻、经济法律、管理财经、社科历史、文学文摘、健康生活、文化艺术、科技科普、教育教研等多种类别。目前已有 800 多种著名人文电子期刊，如《新华文摘》、《青年文摘》、《民主与法制》、《大众医学》、《大众电影》、《中国社会科学》、《新闻周刊》《三联生活周刊》、《读书》、《当代》等名刊，提供在线阅读、语音版下载等服务。

5. 国研网（教育版）

国务院发展研究中心信息网（以下简称“国研网”），是中国著名的大型经济类专业网站。国研网以国务院发展研究中心丰富的信息资源和强大的专家阵容为依托，并与海内外众多著名的经济研究机构和经济资讯提供商紧密合作，全



面整合中国宏观经济、金融研究和行业经济领域的专家学者以及研究成果。提供中国经济环境、商业机会与管理案例信息、中国宏观经济和行业经济领域的政策导向及投资环境信息，中国整体经济环境及其发展趋势等信息。

◆ 找外语学习资料

1. 《新东方多媒体学习库》

新东方多媒体学习库是 2006 年初新东方集团在教育部高校教改工程大方针下，依托旗下全资高科技互联网子公司——新东方在线，专门为高校图书馆推出精品课程数据库。

新东方多媒体学习库课程内容包括新四级基础深度精讲、大学英语六级五年真题讲解、考研英语基础词汇、大学生求职心理辅导、大学英语四级五年真题讲解、初级口语常用句型基础，充分满足在校大学生考试、外语学习、出国、求职等多种实际需求。

2. 《银符模拟考试等级平台》

《银符模拟考试等级平台》包括英语、计算机、司法、公务员、普通话、会计、研究生考试等各种考试模拟平台。

3. 高校英语资源总库

通过该数据库，学生可随时检索、查阅数据库中的英语四六级试题、在线播放音频视频、阅读考试指导书及英语学习资料。并且可以对英语四六级进行在线模拟自测。为我院学生提供一个完整的一站式英语学习平台，具有极高的应用价值。

4. iLearning 外语自主学习资源库

iLearning 外语自主学习资源库是一款能够全方位提高读者英语应用能力和素养的在线外语学习平台，资源类型丰富，涵盖网络课程、电子书、音视频、教学课件、测试题等，为读者提供一站式外语学习资源。全库分为 8 大模块，多媒体课堂、外语文库、双语视频、多语种学习、教学课件、移动学习和自测中心，共计 9957 课时，11032 套试题，3000 多本电子书。

◆ 找书后光盘资料、视频等其它资料

1. 随书光盘系统

该系统是图书馆自行开发的网络资源平台，内容是图书馆藏书后附赠的光盘。经过压缩处理后，读者可以通过图书馆主页随书光盘系统全文下载利用。

2. 省数图非书资源中心平台



该平台通过“云服务”向我省读者提供馆藏图书的随书光盘镜像文件，目前也已对我校读者开通试用。

温馨提示：如果上述系统找不到所需光盘，可以通过图书馆主页的表单咨询和在线咨询两种方式联系图书馆老师询问或索取。

3. 参考工具书数据库平台

该系统是图书馆为方便广大员工读者查询参考工具书阅览室的图书而开发的，通过该平台，可以查询到图书馆三楼的参考工具书阅览室内所有的图书，进而有选择的去利用。

4. 全球产品样本库

尚唯产品样本数据库（GPD）是我国第一个上规模的、深度建设的产品样本数据库。GPD 收录了丰富的产品样本数据，包括：企业信息、企业产品目录、产品一般性说明书、产品标准图片、产品技术资料、产品 CAD 设计图、产品视频/音频资料等。

GPD 覆盖的产品范围包括：通用设备，专用设备，交通运输设备，电气机械和器材，通信设备、计算机及其他电子设备，仪器仪表及文化、办公用机械，材料与物资等七大类。

5. 《超星学术视频》

超星视频邀请国内众多知名专家学者、学术权威，将他们多年的学术研究成果制作成视频，以期与广大师生朋友共享。视频是一种直观的阅读方式，它可以提供给观众更广泛的阅读资源，带给读者不同于普通读物的阅读效果。选择“超星视频”，与知名专家学者零距离接触，开辟获取知识的捷径。专家面对面讲授、学术一对一传递——尽在超星视频。目前已经推出七个系列专题，涉及文学、艺术、历史等学科，内容丰富，结构完整。今后还将陆续推出哲学、法律等学科专题，满足用户更多的需求。

6. 网上报告厅

《网上报告厅》是目前国内最大的多媒体数据库，从师生学习、生活的实际需求出发，整合了国内外包括著名院士、政府领导、专业研究人员以及《百家讲坛》热点人物在内的千余名一流专家学者近万场视频学术报告；包括理工类、经管类、文史类、就业择业、法律视点、文体教学、综合素质、心理健康等，这些报告以新颖、生动的形式，有效的配合了各专业的学习，同时促进了各学科领域新思想、新视点的传播交流，推动了优秀教育教学资源的共享进程。



这里聚集知识精英，鼓励思想个性，追求学术创新，展现给大家一个开放的知识视界。

◆ 找外文文献

1. EBSCO

包括两个主要全文数据库 Academic Search Premier（学术期刊集成全文数据库）和 Business Source Premier（商业资源电子文献全文数据库）。

（1）Academic Search Premier（学术期刊集成全文数据库）总收录期刊 7,699 种，其中提供全文的期刊有 3,971 种，总收录的期刊中经过同行鉴定的期刊有 6,553 种，同行鉴定的期刊中提供全文的有 3,123 种，被 ISI & SSCI 收录的核心期刊为 993 种（全文有 350 种）。主要涉及工商、经济、信息技术、人文科学、社会科学、通讯传播、教育、艺术、文学、医药、通用科学等多个领域。

（2）Business Source Premier（商业资源电子文献全文数据库）总收录期刊 4,432 种，其中提供全文的期刊有 3,606 种，总收录的期刊中经过同行鉴定的期刊有 1,678 种，同行鉴定的期刊中提供全文的有 1,067 种，被 ISI & SSCI 收录的核心期刊为 398 种（全文有 145 种）。涉及的主题范围有国际商务、经济学、经济管理、金融、会计、劳动人事、银行等。

2. SpringerLink

SpringerLink 电子期刊(全文)的学科覆盖有:生命科学 Life Science (134 种)、化学 Chemical Sciences (52 种)、地球科学 Geoscience (61 种)、计算机科学 Computer Science (49 种)、数学 Mathematics (80 种)、医学 Medicine (221 种)、物理与天文学 Physics and Astronomy (58 种)、工程学 Engineering (61 种)、环境科学 Environmental (42 种)、经济学 Economics (32 种)和法律 Law (12 种)等(由于一些期刊内容在学科上的交叉,故存在同一种期刊被划分在多个学科的情况),其中大部分期刊是被 SCI、SSCI 和 EI 收录的核心期刊,是科研人员的重要信息源。

3. 《Emerald 期刊回溯库》

Emerald 于 1967 年由来自世界著名百强商学院之一的布拉德福商学院 (Bradford University Management Center) 的学者建立。从出版唯一一本期



刊开始，到至今成为世界管理学期刊最大的出版社之一的 40 多年间，Emerald 一直致力于管理学、图书馆学、工程学专家评审期刊，以及人文社会科学图书的出版。2010 年，中国国家图书馆正式引进 Emerald 回溯内容全国在线开通。包含 178 种全文期刊，超过 11 万篇的全文内容，涉及会计、金融与法律；人力资源；管理科学与政策；图书馆情报学；工程学等领域。所有期刊均回溯至第一期第一卷，最早可以回溯到 1898 年。用户可以通过检索，直接获取期刊的回溯文章。该库最早回溯至十九世纪，为商业、管理学领域的学者及社会历史学家等人士，提供了重要而有意义的历史资料。

◆ 多种电子资源试用

图书馆主页的信息资源栏下有几个试用电子资源，这些资源包括各学科各专业，系我馆尚未正式购买的电子资源。但这些资源均可在一定时期内免费使用。因此同学们可以根据个人兴趣积极试用，并将试用效果反馈给图书馆。图书馆也会根据大家的试用效果决定是否要购买这些电子资源。

温馨提示：请同学们经常关注图书馆网站的更新和变动，倘若使用中遇到什么问题，均可通过图书馆主页右侧提供的多种方式在线或电话联系图书馆工作人员，也可以直接到图书馆信息咨询部询问。祝大家学习愉快！

图书荐购

◆电话、邮件、学生馆员以及图书馆任何一位工作人员都接受图书推荐。

◆建议登录图书馆网站网上咨询板块的推荐方式，将推荐图书的相关信息填写清楚（书名、出版社、ISBN 号、作者、定价），也可和图书馆采编部联系。推荐的图书需经由相关采访人员查重审核后，决定是否购买。



图书馆学生馆员

安徽新华学院图书馆学生馆员以读者为中心,以密切图书馆和广大师生联系为宗旨,协助图书馆的宣传、交流等工作,协助图书馆帮助师生更好地了解图书馆、利用图书馆,并开展一些相关活动。

学生馆员的主要工作内容如下:

1. 参与书库的日常管理,直观地了解并熟悉图书馆工作流程,协助工作人员的日常工作;
2. 向读者宣传入馆及在馆的良好习惯,倡导同学做文明读者;
3. 向读者普及图书馆学的基本知识,使读者对图书馆的管理及运作方式更加熟悉;
4. 参与图书馆自习室的管理,引导同学规范有序的使用自习室;
5. 定期收集院系内师生对图书馆各项服务的意见和建议,做好相应记录并及时反馈;
6. 学生馆员属志愿服务,不属于勤工助学岗。

报名方式:长期接受学生馆员报名,报名时请注明姓名、院系、学号、联系方式。

电话:0551-65872278,图书馆行政办公室

联系电话一览表

业务部室	办公地点	联系人	联系电话
行政办公室	北楼二楼西	吴 宏	65872278
采编部	南北楼连廊二楼	刘亚东	65872238
流通阅览部	北楼一楼西	谷秀丽	65872218
信息咨询部	北楼四楼西	何子皿	65872258



常见问题汇总

1. Q: 图书馆中有些书在网上可以查询到, 并显示可借, 但是在图书馆却找不到, 怎么回事? 怎样才可以方便、快捷地找到呢?

A: 可能的原因: 查找方法不正确; 其他读者抽出图书后随意乱放、私自藏匿, 导致图书乱架; 图书可能已经归还入库, 但是还未整理上架; 图书刚被借走或者已经被其他读者取走; 图书丢失。

解决办法: 每本书的书脊上面都这本书的索书号, 索书号也是排架号, 它准确地指出图书在本馆书架上的具体位置, 在馆藏系统中索书号是唯一的, 它由二部分构成: 分类号(上面)和种次号(下面)。在查找图书的时候, 先看分类号, 确定这个分类号在哪个书库的哪排架上, 再看种次号, 种次号一般是按照数字顺序排列的。可以先在附近的位置找找看, 或者直接咨询书库的老师, 他们会帮你们查找或者给出相应的解释。

2. Q: 请问在校外怎样使用图书馆的电子资源?

A: 在校外读者可以通过超星移动图书馆客户端搜索和阅读数字信息资源, 自助查询、借阅业务, 也可以通过 VPN 或易瑞来连接校内数据库, 等同在校内访问。VPN 和易瑞是网络中心专门为老师提供的网络服务, 只有老师可以申请此项功能, 有关vpn和易瑞的信息可以访问以下地址: <http://www.axhu.cn/tsg/contents/107/8532.html>, 或者直接咨询信息咨询部老师。联系电话: 0551-65872258

3. Q: 读者推荐的图书如何处理? 从读者推荐到典藏入库一般需要多久?

A: 一般读者推荐的书只要理由充分合理, 被采纳的可能性就很高; 此外征订书目中的书如果被推荐, 也会有很高的订购可能。

目前最佳的推荐方式参见图书馆首页“读者服务”中的“读者荐购”。

推荐的图书是否购买要由相关的采访人员进行审核, 推荐者会收到推荐是否采纳的回复。书从订购到上架流通需要一定的时间, 对于急需的图书, 至少一周时间, 正常推荐的图书会在两周左右, 具体情况可联系图书馆采编部 0551-65872238。

4. Q: 为什么借书的时候书中没有光盘?

A: 目前图书馆对于流通图书的光盘进行统一管理, 如果您需要光盘信息,



可以浏览图书馆主页的“本馆特色资源”中的随书光盘系统。或者联系信息咨询部何老师 0551—65872258，需要提供书的索书号和 ISBN 号。

5. Q: 持有过期图书的读者是否影响继续借书？

A: 图书馆管理软件设置凡有过期图书的读者不能再借，必须归还并按规定交纳超期款后方可继续借还书。

6. Q: 因公出差或外出实习而造成借书过期可以免除罚款吗？

A: 这种情况必须由所在单位(系部)开证明，确属因公出差造成的过期，并经馆领导批准方可免除罚款。

参考咨询

请您任选以下方式提出问题

实时咨询	采用在线方式与图书馆员实时对话 QQ 在线咨询 1: 2840045232
电话咨询	信息咨询部: 65872258
表单咨询	点击图书馆网站首页表单咨询栏内“问图书馆员”，提交留言，工作人员会在一个工作日内给出答复
微博	安徽新华学院图书馆官方微博 http://weibo.com/xhxytsg
贴吧	安徽新华学院图书馆吧
口头咨询	图书馆北楼四楼西信息咨询部办公室



附录：《中图法》简表

《中图法》以 A-Z 字母分别代表各大类，下面再以阿拉伯数字代表小类，如 I247.5 代表中国现当代文学，TP3 代表计算机基数等，图书馆图书按《中图法》分类号顺序排类。《中图法》基本大类如下：

- | | |
|--------------------------|-------------|
| A 马克思主义、列宁主义、毛泽东思想、邓小平理论 | N 自然科学总论 |
| B 哲学、宗教 | O 数理科学和化学 |
| C 社会科学总论 | P 天文学、地球科学 |
| D 政治、法律 | Q 生物科学 |
| E 军事 | R 医药、卫生 |
| F 经济 | S 农业科学 |
| G 文化、科学、教育、体育 | T 工业技术 |
| H 语言、文字 | U 交通运输 |
| I 文学 | V 航空、航天 |
| J 艺术 | X 环境科学、安全科学 |
| K 历史、地理 | Z 综合性图书 |



编 后 语

亲爱的同学们：

祝贺你们顺利迈入大学校园！“书山有路勤为径，学海无涯苦作舟”，如果说图书馆是知识的殿堂，那么《读者指南》就是开启知识殿堂的钥匙！因此请认真阅读这本册子。

阅读完这本手册，你是不是满心向往进入图书馆，亲身体验知识殿堂的神秘与魅力？那么请你们在脑海中，一边回忆手册的内容，一边做好进入知识海洋遨游的准备吧！这里有数以万计的文献资源，这里有热情专业的老师，这里有最新最前沿的学术动态。这里等待着你们用手中的钥匙来开启……

初入馆，你是否迷茫过？不要担心，请翻开这本手册细心寻找，你的迷茫会随之烟消云散。如果这本手册仍不能解答你的困惑，那么就登陆图书馆网站（<http://www.axhu.edu.cn/tsg/>）咨询我们吧，或者直接来图书馆，我们会及时地为你提供最满意的答复的。

新的学年开启新的人生，愿你们继续努力，放飞梦想，新华学院图书馆将为你的腾飞提供知识的支撑！欢迎你们到图书馆来！

安徽新华学院图书馆 印行

二〇一六年六月